



European Electoral Studies

VOLUME: 3
ISSUE: 1

Analýza preferenčního hlasování ve volbách do PSP ČR (Analysis of Preferential Voting: The Case of the Czech Chamber of Deputies)

Jan Morkes (136592@mail.muni.cz)

Abstract:

The text analyses preferential voting in parliamentary elections in the Czech Republic. The study tries to focus on the "strength" of the preferential voting in the Czech Chamber of Deputies elections. There are presented outcomes of different rules within open-list system in 1996, 1998, 2002 and 2006 elections.

Keywords:

preferential voting, ballot structure, personalization, open list, House of Deputies, Czech Republic

1. Úvod

Pozornost vědců zabývajících se volebními systémy se většinou soustředí na způsob distribuce mandátů mezi jednotlivé stranické aktéry. Zkoumá se logika přidělování mandátů, velikost volebních obvodů či proporčnost výstupů. Trochu stranou zájmu hlavního proudu zůstává trojstranný vztah mezi voličem, kandidátem a nominujícím subjektem (zpravidla politickou stranou). Zjednodušeně řečeno určitá „otevřenost“ volby, která umožňuje (či naopak nedovoluje) voliči hlasovat pro konkrétní kandidáty, jež nejvíce vyhovují jeho osobním preferencím. Tato volba přitom pochopitelně neovlivňuje jen osobu voliče, ale i ostatní dva aktéry, a tedy i celou volební soutěž.

Mnohé volební systémy otázku „otevřenosti“ řeší už svým charakterem. V systému relativního většinového hlasování v jednomandátovém obvodě strana nominuje jednoho kandidáta a volič jej musí akceptovat, nebo hlasovat pro uchazeče o mandát z jiné strany. Ve spoustě volebních technik nicméně není tento vztah tak jednoznačný a záleží na konkrétním nastavení jednotlivých parametrů. Ve volbách do Poslanecké sněmovny Parlamentu České republiky je používán poměrný listinný systém a nejvýznačnějším faktorem umožňujícím voliči specifikovat jeho volbu je preferenční hlasování.

Tento parametr nebývá při diskusích o českém volebním systému příliš sledován. Mnohem větší důraz autoři kladou na volební formuli, velikost obvodů, přítomnost uzavírací klauzule a počet skrutinií, což jsou ostatně parametry, které politolog Tomáš Lebeda považuje za hlavní proměnné proporčních volebních systémů (Lebeda 2001: 427).

Je přehlížení preferenčního hlasování v českém prostředí oprávněné? Jak vlastně tato možnost ovlivňuje výsledky voleb? Existují kandidáti, kteří pomocí něj získali mandát? Kolik jich je? Liší se aktivita voličů jednotlivých stran nebo jednotlivých krajů? Na podobné a mnohé další otázky se pokusí odpovědět tato studie, jejíž ambicí je popsat a analyzovat situaci týkající se preferenčního hlasování ve volbách do dolní komory Parlamentu ČR. Cílem je sledovat nejen celkové výsledky a výstupy na makroúrovni, ale i porovnat chování voličů konkrétních stran, obyvatel různých krajů a šance samotných kandidátů.

Pro účely analýzy byly vybrány volby do Poslanecké sněmovny (nejdůležitější a nejsledovanější volby v zemi) v letech 1996–2006. Pominuty zůstaly předchozí dvoje volby v letech 1990 a 1992, a to z několika důvodů. Konaly se za dosti specifické a neopakovatelné situace (první demokratické volby po desítkách let), čemuž odpovídají i abnormální výstupy v oblasti preferenčního hlasování.¹ Volené orgány byly v obou

¹ Voliči mimořádně často využívali možnosti preferenčního hlasování, a někteří kandidáti tak získali třeba i 90 % preferenčních hlasů (počítáno z voličských hlasů pro danou kandidátku), detaily viz dále.

republikách federace tři, což by výrazně ztížilo možnost časového porovnání, navíc se jednalo o struktury odlišné velikosti. Výběr pouze dvousetčlenné České národní rady by nebyl korektní z důvodu odlišného postavení této instituce a dnešní Poslanecké sněmovny v politickém systému. Posledním důvodem jsou rozdílné a z dnešního pohledu nesplnitelné požadavky pro uplatnění preferenčních hlasů (viz kapitolu 3).

Data jsou tak sbírána z celkem čtyř voleb, přičemž analýza se soustředí pouze na uskupení, jež byla v daných volbách úspěšná. Preferenční hlasování získává význam pouze u subjektů, kterým se podaří překonat klauzuli, proto se na ostatní subjekty nepřihlíží. Výsledky Strany zelených ve volbách 1998 a 2002 (v té době neparlamentní strany) navíc naznačují odlišné chování voličů (méně aktivní v přidělování preferencí) oproti roku 2006, kdy se strana poprvé dostala do parlamentu.

Třetí a nejrozsáhlejší pasáž se soustředí na samotnou analýzu českého prostředí. Výzkum je rozdělen do tří rovin. V první části je zkoumán celkový vliv preferenčního hlasování na výsledky voleb. Jaká je reálná síla tohoto instrumentu? Jak voliči ovlivňují pořadí kandidátů na listině? V kolika případech došlo ke změně oproti původnímu pořadí? Kolik hlasů je takto využito a ke kolika se naopak nepřihlíží? Druhá část sestupuje o úroveň níž a hledá rozdíly i společné rysy v chování voličů různých stran, případně různých krajů. Zkoumána je zejména míra aktivity voličů v oblasti preferenčního hlasování. Výzkum se v této části snaží zodpovědět, zda existují výrazné dlouhodobější rozdíly mezi jednotlivými subjekty, případně oblastmi, zda dochází v některých stranách nebo krajích k větším úspěchům při překonávání potřebné hranice pro uplatnění preferenčních hlasů a další podobné otázky. Třetí úroveň se vztahuje ke konkrétním kandidátům, již uspěli a získali mandát, na nějž by v prostředí bez preferenčního hlasování nedosáhli. Z jakého místa se do sněmovny dostali? V jakých krajích a za jaké strany kandidovali? Byli v předchozím období poslanci?

Jednotlivé problémy se vzájemně prolínají, snahou práce je přesto rozdělit problematiku na tyto tři části a každou podrobně analyzovat. Případné překryvy budou diskutovány v závěrečném shrnutí.

2. Podoba českého volebního systému

2.1. Klasifikace českého volebního systému

Český volební systém je v naprosté většině klasifikací standardním zástupcem kategorie poměrných listinných volebních systémů (srovnej např. Klíma 1998: 197; Blais 1988: 99–110; Kubát 2004: 273; Krejčí 2006: 54; Farrell 1998: 4; Chytilík 2005: 605–606; Šedo 2004: 15–36). Toto zařazení nicméně nevyovídá o „otevřenosti“ volby a postavení kandidáta v rámci kandidátní listiny. I když tedy můžeme hovořit o jednom typu volebního systému, charakter soutěže při použití přísně vázaných kandidátních listin a kvazilistinného systému bude odlišný. V tomto kontextu je zajímavá klasifikace některých dalších autorů, podle nichž by byl český volební systém hodnocen jako nejméně „otevřený“, ale přesto už otevřený systém (nebo ne zcela uzavřený). (Mitchell 2000: 335–371; Farrell – McAllister 2006: 723–749; Carey – Shugart 1995: 431).

V běžných klasifikacích je možné označit český volební systém za klasický příklad vázané listiny. Kandidáti musí zdolat určitou hranici obdržení hlasů, aby mohli „přeskočit“ své kolegy z vyšších míst. Systém nikoho formálně nezvýhodňuje, hlasy pro kandidátku se nepočítají jako hlasy pro první místa na kandidátce.² Jak upozorňuje u svého staršího výzkumu M. Marsch (Marsch 1985), v Belgii byli v té době například kandidáti z prvního místa zvýhodňováni tím, že jim byly započítávány všechny hlasy pro kandidátku (volič hlasoval buď pro kandidáta, nebo pro celou stranu). Podobně fungoval systém v Rakousku. V Dánsku rovněž získával hlasy pro stranu nejvýše postavený kandidát, zde se však díky odlišné podobě kandidátky v každém z okrsků situace lišila. V Norsku a Švédsku bylo potřeba agregovat určitý počet hlasů, aby bylo možné změnit distribuci mandátů od stranou navrženého. Na druhé straně však existují také volební systémy, které nekladou žádné hranice pro postup kandidátů z nižších pozic, pokud získají více hlasů než jejich kolegové (jako ve finském případě).

2.2. Konkrétní nastavení

Jaké bylo konkrétní nastavení systému? V případě voleb v letech 1996 a 1998 sestavovaly strany (hnutí, koalice) pro každý kraj jednu kandidátku, kandidáti se mohli objevit pouze na jedné z nich. Nepřidělené mandáty se převáděly do druhého skrutinia, pro něž strany sestavovaly speciální kandidátní listinu (jedinou podmínkou byla nutnost sestavení z osob, které kandidovaly v některém z krajů). Mandáty v něm byly rovněž

² Pouze tím nepřímou zvyšují hranici absolutního počtu voličských hlasů pro listinu, s níž se poměruje procento preferenčních hlasů, které konkrétní kandidát získá.

přidělovány pomocí Hagenbach-Bischoffovy kvóty a následně podle největšího zbytku dělení (Belko 2004: 200). Preferenční³ hlasy měl každý volič čtyři. Jejich použití bylo nepovinné, zákon vyžadoval pouze výběr jedné kandidátní listiny. Kandidát mohl získat mandát přednostně, pokud možnosti preferenčního hlasování využilo alespoň 10 % voličů dané strany a zároveň získal alespoň tolik preferenčních hlasů, kolik odpovídalo 10 % hlasů pro danou kandidátní listinu. V praxi se ukázala důležitější druhá podmínka (ve všech krajích využilo preferenčního hlasování alespoň 10 % voličů každé z parlamentních stran).

Personalizaci volby ovlivňuje i velikost volebního obvodu. Ve volbách 1996 a 1998 byly mandáty v prvním skrutiniu rozdělovány ve velkých obvodech, od 13 do 40 mandátů⁴. Druhé skrutinium nemohli voliči nijak ovlivnit (Lebeda 1998: 116). Na kandidátních listinách pro první skrutinium mohly strany umístit počet kandidátů, který byl upraven přílohou zákona a byl roven zhruba 1,5násobku v daném kraji přidělovaných mandátů. Všechny strany měly stejné podmínky a všechny sledované zpravidla využily možnosti obsadit kandidátku maximálním počtem osob. Kandidáti na hlasovacím lístku byli seřazeni podle pořadí daného stranou, kromě vlastního jména se na lístku objevila informace o jejich věku, povolání, obci trvalého pobytu a stranické příslušnosti (č. 247/1995 Sb.). Hlasovací lístky používaly vždy stejné písmo shodné velikosti a neobsahovaly žádné grafické motivy (ani logo strany).

Od voleb v roce 2002 registrujeme jinou podobu volebního zákona (novela č. 37/2002 Sb.). Ta zrušila druhé skrutinium, všechny mandáty jsou přidělovány na jedné úrovni (14 volebních krajů) pomocí d'Hondtova dělitele. Díky tomu mají voliči od voleb roku 2002 možnost preferenčními hlasy ovlivnit všech 200 přidělovaných mandátů. Zároveň však byl počet preferenčních hlasů snížen ze 4 na 2⁵ a také byla snížena hranice pro jejich uplatnění. Kandidát nově potřeboval počet preferenčních hlasů větší než 7 % hlasů určených dané kandidátce, požadavek na určitý počet voličů používajících preferenční hlasování zmizel úplně. Upravena byla i výše klauzule pro volební koalice. Jedna strana potřebovala opět získat alespoň 5 % voličských hlasů na celostátní úrovni, koalice dvou subjektů 10 %, tří subjektů 15 % a čtyř a více 20 % voličských hlasů.

³ Volební zákon nehovoří o preferenčních, ale přednostních hlasech (č. 247/2005 Sb.). V této práci je však používán v politologii běžnější termín – preferenční hlasy.

⁴ Další mandáty byly přidělovány na celostátní úrovni a formálně „rozděleny“ mezi kandidáty v jednotlivých krajích.

⁵ Toto ustanovení ale vzniklo podle přímých aktérů dění speciálně pro neschválený volební zákon, v němž byly při počtu 35 volebních obvodů 4 preferenční hlasy zbytečné (viz Zeman 2006: 219–220; Lebeda 2004: 243).

Zvýšení počtu volebních krajů při zachování velikosti voleného orgánu se odrazil na snížení velikosti volebních obvodů. Ta nově zahrnuje jak střední (5 mandátů) tak velké volební obvody (25). Maximální počet kandidátů byl opět upraven zákonem podle jednotlivých krajů (pohybuje se od 14 do 36) a sledované strany jej opět plně využívaly. V ostatních parametrech (např. nominace kandidátů jen v jednom obvodě apod.) zůstal systém nezměněn.

V roce 2006 (avšak až po volbách) byla schválena novela (č. 480/2006 Sb.) volebního zákona, upravující počet preferenčních hlasů na 4 a zároveň snižující hranici pro každého kandidáta na 5 % preferenčních hlasů. Pokud se uskuteční další volby v řádném termínu, bude možné výsledky této změny zkoumat v roce 2010.

3. Vlastní analýza

3.1. Základní zdroje a sledované parametry

Výzkum preferenčního hlasování si žádá podrobnější soubor výsledků, který kromě sledování distribuce mandátů mezi jednotlivými stranami obsahuje i informace o počtu hlasů přidělených konkrétním osobám, jejich vzájemné poměry a informace o přidělení mandátů konkrétním osobám. Pro účely této práce proto vznikla databáze, zahrnující výsledky všech sledovaných voleb, jejíž data byla získávána výhradně ze specializovanému serveru www.volby.cz (Volební server Českého statistického úřadu /15.5.2007/). Vzhledem k zachování maximální možné úrovně porovnatelnosti vycházejí všechny tabulky, grafy či přehledy pouze a jen z těchto dat (pokud není uvedeno jinak).

Jeich vypovídací hodnota je omezena výše zmiňovanou volební reformou z roku 2002, která upravila významně několik parametrů souvisejících s preferenčním hlasováním. V první řadě je to pochopitelně počet preferencí, který byl snížen ze 4 na 2, a zároveň počet preferenčních hlasů potřebných k postupu kandidáta na nejvyšší příčky kandidátky (ten byl snížen z 10 % na 7 %). Významné je rovněž zvýšení počtu volebních obvodů z 8 na 14. Při analýze dat je proto nutné rozlišovat například Jihomoravský volební kraj z roku 1996 od Jihomoravského volebního kraje roku 2002.

Tato diskontinuita sice částečně limituje závěry analýzy – porovnáváme vždy pouze dvoje volby za stejných pravidel, například R. Taagepera hovoří o potřebě minimálně tří stejných voleb, než si voliči na systém zvyknou (Farrell 2001: 182). Zároveň však tato změna umožňuje sledovat výstupy voleb při odlišně nastavených parametrech a na bázi

jednoduché komparace objevovat souvislosti, které na první pohled nejsou zcela patrné. Proto jsou v práci sledovány také v daných volbách „neúčinné hodnoty“. Ačkoliv není ambicí práce navrhnout ideální nastavení volebního systému, informace, jak výsledky ovlivní prostá změna nutného počtu preferenčních hlasů, nezůstala opomenuta.

Určité problémy způsobil rovněž odlišný charakter obou volebních designů. Zatímco v aktuální podobě dochází k distribuci všech mandátů na úrovni obvodů, předchozí volební úprava počítala s druhým skrutiniem, v němž docházelo k přidělování zbytkových mandátů zcela podle libovůle politických stran. Proto jsou tyto mandáty z hlediska výzkumu ignorovány.⁶ Práce se rovněž snaží oprostít od deformací způsobených jinými složkami volebního systému. Preferenční hlasování je zde chápáno jako poslední krok při přidělování mandátů konkrétním kandidátům a pohlíží se na něj až v okamžiku, kdy je rozhodnuto o distribuci mandátů mezi jednotlivé strany. Proto nejsou v analýze zahrnuty strany, které nepřekročily pětiprocentní klauzuli, ani nejsou jako nevyužité (propadlé) označovány ty preferenční hlasy, které byly přiděleny kandidátům strany, jež v daném kraji nedosáhla na mandát (v takovém případě zafungovaly jiné složky volebního systému nezávislé na preferenčním hlasování, a proto se na tyto preferenční ani voličské hlasy nepohlíží). Výjimku tvoří přesně stanovené případy, kde jsou zahrnuti kandidáti všech parlamentních stran (kvůli jejich srovnání).

Preferenční hlasování je zkoumáno z několika pozic. Nejprve (v první části) s ohledem na celkové výsledky a ovlivnění výstupů, kde se řeší otázka síly preferenčního hlasování a celkové využitelnosti udělených preferenčních hlasů. Nastíněny jsou i výsledky při použití odlišných hranic pro uplatnění preferenčního hlasování. Následuje druhá část věnovaná komparaci přístupu voličů jednotlivých stran a také obyvatel jednotlivých volebních obvodů. Poslední (třetí) část analýzy sestupuje na úroveň jednotlivých kandidátů a řeší postavení lídrů a šance níže umístěných kandidátů jednotlivých stran.

3.2. Základní proměnné první části výzkumu

V centru zájmu výzkumu jsou pochopitelně hodnoty spojené s preferenčním hlasováním, od počtu preferenčních hlasů udělených konkrétním osobám a počtu osob, které dosáhly určité hranice, až po reálné využití preferenčních hlasů volebním systémem.

⁶ Ve volbách v roce 1996 je tak sledována pouze distribuce 189 mandátů (zbylých 11 bylo přiděleno v rámci druhého skrutinia, nezávisle na preferenčních hlasech), v roce 1998 jde o 185 mandátů.

Vzhledem k rozdílné velikosti volebních obvodů⁷ se většina hodnot neopírá o absolutní počet preferencí, ale o jejich poměr vzhledem k počtu voličských hlasů udělovaných dané kandidátce v konkrétním kraji (což koresponduje s logikou danou volebním zákonem).

Počet mandátů získaných kvůli preferenčním hlasům – Základní hodnota udávající celkové ovlivnění volebního systému preferenčním hlasováním. Udává počet mandátů, které byly obsazeny jinými kandidáty, než by odpovídalo stranou navrženému pořadí. Ve sporných případech byla použita logika „nulové varianty“, za ovlivnění je považována jiná distribuce mandátů, než by odpovídala přísně vázaným kandidátkám.

Počet změn mandátů při hranici 3 %/5 %/7 %/10 % – Udává počet mandátů, které by byly obsazeny jinými kandidáty, než by odpovídalo stranou navrženému pořadí v případě použití konkrétní hranice počtu preferenčních hlasů.

Absolutní počet preferenčních hlasů – Představuje počet udělených preferencí všech kandidátů v krajích, v nichž jejich strana získala alespoň jeden mandát.

Voliči využito preferenčních hlasů – Je procentuálním vyjádřením poměru mezi počtem udělených preferencí a maximálním počtem možných preferencí. Charakterizuje, nakolik daní voliči využívali možnosti vybrat konkrétního kandidáta. Výpočet se liší pro volby 1996, 1998 a 2002, 2006.⁸

Počet využitých/propadlých preferenčních hlasů – Využitelnost hlasů je v souladu s tezí naznačenou výše zkoumána jen u kandidátů, kteří i po aplikaci všech ostatních pravidel volebního systému mohli dosáhnout na mandát. Zkoumáme tedy kandidáty z klauzuli překračujících stran a zároveň z krajů, v nichž daná strana získala alespoň jeden mandát. Využitelné preferenční hlasy definuje zákon, který na preferenční hlasy pohlíží pouze tehdy, když daný kandidát dokáže shromáždit alespoň 7 %⁹ preferenčních hlasů (100 % je počet voličských hlasů, které daná kandidátka v daném kraji získala). Propadlé preferenční hlasy jsou všechny ostatní, na něž se při distribuci mandátů mezi konkrétní kandidáty nepohlíží. Procento voličů využívajících preference – V letech 1996 a 1998 Český statistický úřad zveřejňoval u každé kandidátní listiny počet voličů, kteří využili možnosti preferenčního

⁷ V obou volebních úpravách vznikaly poměrně velké rozdíly v počtu přidělovaných mandátů v jednotlivých obvodech. V letech 1996 a 1998 to bylo od 13 (Jihočeský kraj) do 40 (Jihomoravský), ve volbách 2002 a 2006 byl nejmenším obvodem Karlovarský kraj (5 přidělovaných mandátů), největším Praha (25).

⁸ V roce 1996 a 1998 totiž bylo možné udělit čtyři preference, proto je maximální počet roven čtyřnásobku udělených hlasů dané kandidátce, kdežto v letech 2002 a 2006 pouze dvojnásobku.

⁹ Platí pro volby v letech 2002 a 2006, v letech 1996 a 1998 platila 10% hranice.

hlasování. V práci je toto číslo převedeno do procentuálního vyjádření. Bohužel v letech 2002 a 2006 tato informace v databázi volebních výsledků chybí.

3.3. Základní proměnné druhé části výzkumu

Všechny výše sledované proměnné charakterizují sílu a relevanci preferenčního hlasování v kontextu české volební soutěže. Vzhledem k cílům práce je však nutné sledovat i další, podrobnější ukazatele vztahující se ke konkrétním kandidujícím stranám, voličům či volebním krajům. V této části se kvůli kompletnosti přihlíží i ke kandidátkám, které v daném kraji nedosáhly na mandát. Sledována je většina ukazatelů z předchozích částí, tentokrát však na nižší úrovni. Kromě nich přibyly i další proměnné, které umožňují lépe sledovat koncentraci preferenčních hlasů u kandidátů jednotlivých stran, příp. voličů krajů.

Počet kandidátů s preferencemi nad 3 %/5 %/7 %/10 % – Udává prostý součet kandidátů, kterým se podařilo získat více než X % preferenčních hlasů z celkového počtu voličských hlasů pro kandidátku. V kombinaci s jinými proměnnými je možné určit, zda se přízeň voličů (a jejich případná zvýšená aktivita) dělí mezi více kandidátů nebo je způsobena jen jednou vybranou osobností.

Průměr preferenčních hlasů na kandidátku – Charakterizuje průměrnou výši preferenčních hlasů pro jednotlivce na dané kandidátce (v procentech). Jelikož takřka vždy sledované strany kandidují s maximálním počtem povolených kandidátů, je tato hodnota mezi stranami porovnatelná.

3.4. Základní proměnné třetí části výzkumu

Třetí část výzkumu primárně využívá informací získaných v předchozích pasážích. V centru zájmu jsou však osoby, jež „získaly mandát díky preferenčním hlasům“¹⁰, krom stranické příslušnosti a kraje, v němž kandidovaly, je zkoumána jejich pozice na kandidátkách, jejich minulost (zdali byly poslanci či nikoliv). Zároveň je zkoumán vztah mezi pořadím na kandidátce a mírou obdržení hlasů.

¹⁰ Viz definici v části 3.2.

Počet neúspěšných lídrů – Udává počet kandidátů s pořadovým číslem 1 na kandidátce, jejichž strana v daném kraji získala alespoň jeden mandát, aniž by byl lídr zvolen poslancem.

3.5. První část výzkumu – reálná „síla“ preferenčního hlasování

Z dřívější klasifikace kandidátních listin a typů preferenčního hlasování je jasné, že model uplatňovaný v České republice nepatří mezi nejsilnější co do ovlivnění výstupů. Jakkoli není korektní slučovat sílu preferenčního hlasování s počtem mandátů, které byly díky tomuto aspektu hlasování přiděleny jinak (voliči mohou být „spokojeni“ s výběrem stranou určených kandidátů), udává toto číslo relevanci preferenčního hlasování. Počty takto vzniklých mandátů jsou uvedeny v tabulce č. 1.

Tabulka 1. Počet mandátů díky preferenčním hlasům

Rok voleb	Počet mandátů	Procentuální vyjádření
1996	0	0%
1998	2	1%
2002	12	6%
2006	6	3%

Zdroj: Vlastní výpočty na základě www.volby.cz

Výsledky nejsou kvůli nízkému počtu voleb příliš průkazné. Obecně lze ale říct, že existuje rozdíl mezi volbami podle původních pravidel (1996 a 1998) a reformovaným zněním z roku 2002. Tuto skutečnost dobře dokumentuje tabulka 3.5.2., která vypočítává hypotetické příklady, kolik mandátů by změnilo majitele při odlišné hodnotě preferenčních hlasů, za niž kandidát postupuje na první místa na listině. Navzdory dvojnásobnému počtu preferenčních hlasů, jež měl každý volič k dispozici v letech 1996 a 1998, dochází ke změnám mandátů častěji v posledních dvojích volbách. Rozdíly jsou přitom místy výrazné.

Tabulka 2. Počet změn mandátů při odlišných hranicích preferenčního hlasování

Rok voleb	Skutečný počet změn mandátů	Při hranici 10 %	Při hranici 7 %	Při hranici 5 %	Při hranici 3 %
1996	0	0	3	11	19
1998	2	2	2	6	14
2002	12	9	12	21	41
2006	6	1	6	10	23

Zdroj: Vlastní výpočty na základě www.volby.cz

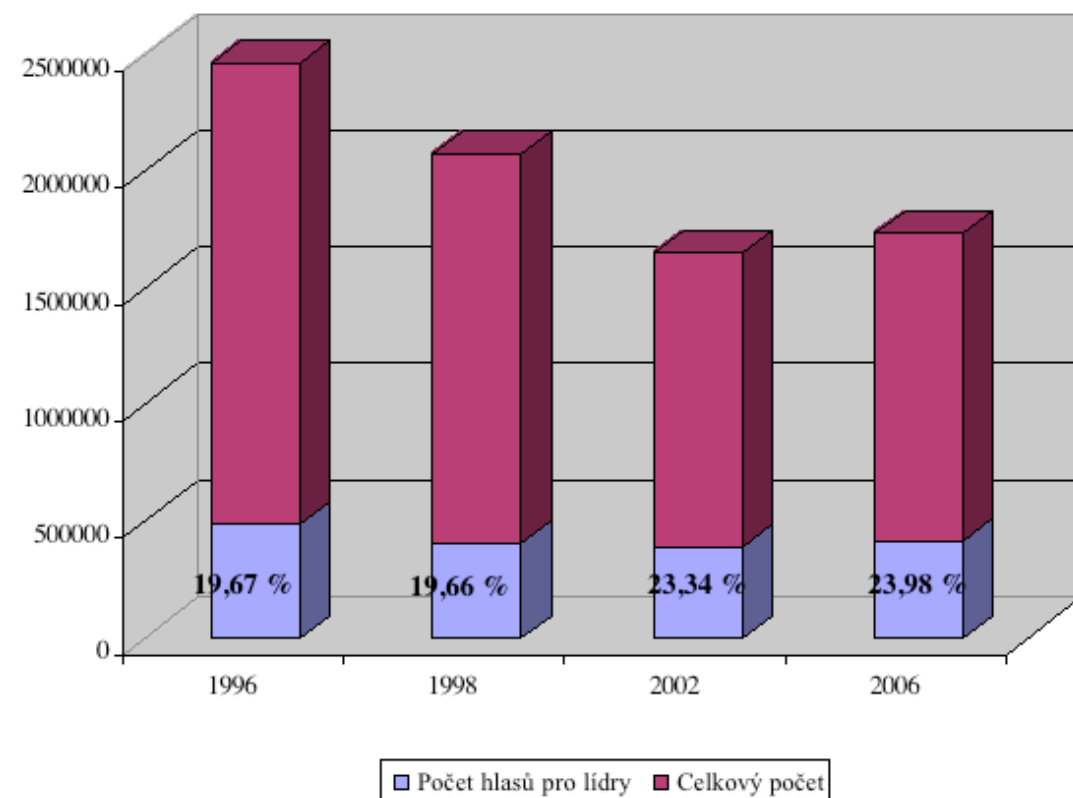
Co tyto hodnoty ukazují? Relativně silnější pozici preferenčního hlasování ve volební úpravě z roku 2002/2006. V případě výjimečného roku 2002 došlo díky preferenčním hlasům k největším změnám při rozdělování mandátů. Mezi ostatními volbami již nejsou takové rozdíly, přesto však nejvýrazněji z nich ovlivnily obsazení mandátů preferenční hlasy v roce 2006. Rozdíly mezi volbami 2002 a 2006, stejně jako 1996 a 1998 (vždy za stejných pravidel), podporují tezi o pouze vedlejší vypovídací hodnotě sledovaných proměnných. Vždy záleží na konkrétním výběru kandidátů, politické situaci a charakteru aktérů.¹¹

Voliči pochopitelně nemusí mít zájem měnit pořadí kandidátů, dané politickými stranami, mohou s ním souhlasit a podporovat kandidáty z nejvyšších příček kandidátky. Tyto hlasy tak pochopitelně nemění přidělení poslaneckého mandátu.¹² K tomu dochází poměrně často. Proto by se například v porovnání reálných změn mandátů ve volbách v roce 2002 a 2006 mohlo zdát, že v roce 2002 byli voliči výrazně aktivnější v přidělování preferencí. Ve skutečnosti však byly rozdíly poměrně malé. V roce 2006 bylo přiděleno o bezmála 100 000 hlasů více, tento nárůst však byl způsoben zejména vyšší volební účastí. Rozdíl byl také v lehce zvýšené podpoře lídrů (viz níže) a zejména v nekoordinované podpoře kandidátů, která je nezbytnou podmínkou pro uplatnění preferenčních hlasů.¹³

¹¹ Hlavní příčinou abnormálního počtu změn mandátů v roce 2002 je charakter politického uskupení Koalice, které bylo složeno ze dvou politických stran. Detaily budou upřesněny v další části textu.

¹² Tato práce sleduje přímé ovlivnění distribuce mandátů konkrétním osobám. Pokud například lídr překročí potřebnou hranici preferenčních hlasů, a potvrdí tak své první místo na kandidátce, nemůže to být chápáno jako změna při přidělování mandátů (pokud by jej získal i bez těchto hlasů).

¹³ O distribuci mandátů soutěžilo v roce 2006 pět politických uskupení, v roce 2002 pouze čtyři.

Graf 1. Absolutní počet udělených preferencí

Zdroj: Vlastní výpočty na základě www.volby.cz

I když v prvních dvojnásobných českých volbách měli voliči k dispozici dvakrát tolik preferenčních hlasů (a navíc byla výrazně vyšší účast), nárůst hlasů není tak markantní. I další čísla ukazují, že s rostoucím počtem preferenčních hlasů klesá míra jejich využití. Nelze tedy automaticky očekávat, že s nejnovější úpravou z roku 2006 dojde k výraznému nárůstu preferenčních hlasů, který by odpovídal dvojnásobku jejich původního počtu.

Tabulka 3. Procentuální využitelnost preferenčního hlasování¹⁴

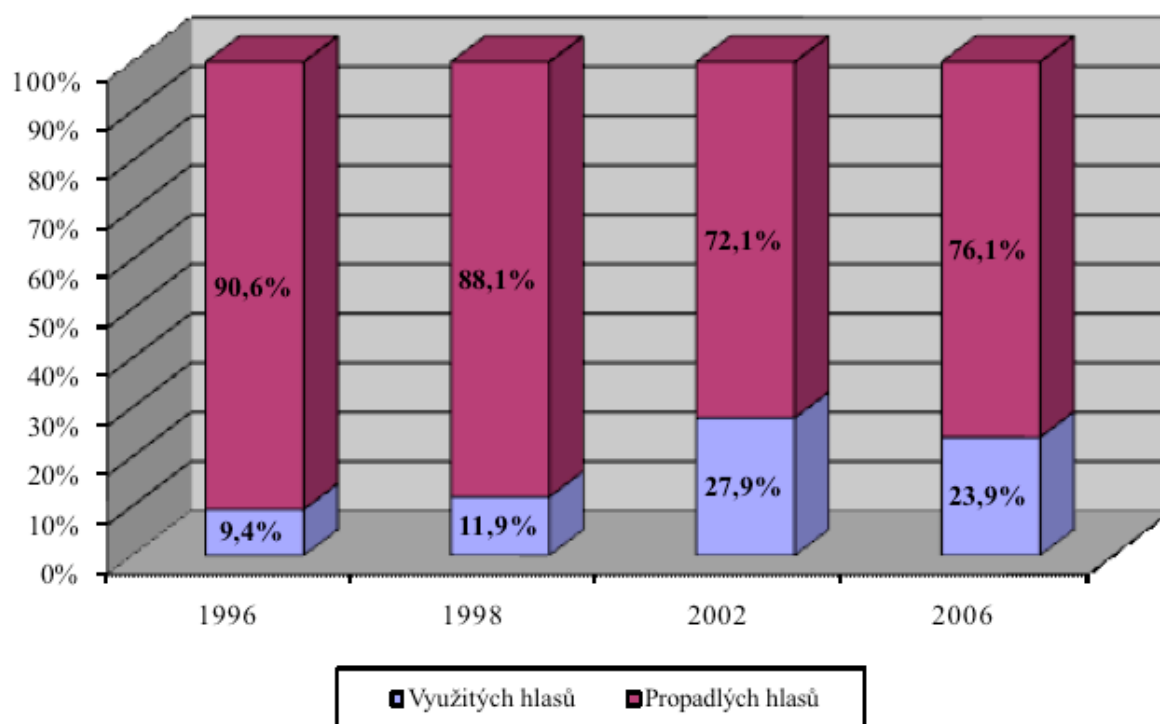
	Volební účast	Počet hlasů	Preferenčních hlasů	Využito pref. hlasů
1996	76,41%	5 471 070	2 459 350	11,24%
1998	74,03%	5 360 973	2 077 193	9,69%
2002	58,00%	4 159 493	1 644 311	19,77%
2006	64,47%	4 908 701	1 731 760	17,64%

Zdroj: Vlastní výpočty na základě www.volby.cz

¹⁴ Do součtů jsou započítány jen hlasy v krajích, v nichž dané parlamentní strany získaly alespoň jeden mandát.

Jestliže se vrátíme k dříve načrtnuté otázce relevance preferenčního hlasování, kterou nelze posuzovat primárně podle počtu mandátů, jež vzniknou jeho „zásluhou“, narazíme na poněkud opomíjenou otázku využitelnosti samotných preferenčních hlasů. Na jedné straně tu samozřejmě máme počet preferenčních hlasů, jež voliči využili v mezích stanovených zákonem (toto číslo sleduje tabulka 3.5.4.), zároveň však pouze na část z nich se ve skutečnosti pohlíží. Je to pouze ta část, která se dokáže agregovat u konkrétních kandidátů v příslušném předem stanoveném počtu (7 nebo 10 %). Zbylé hlasy nemají ve volbách žádnou relevanci a lze je chápat jako propadlé.

Rozhodovat o ideálním nastavení síly preferenčního hlasování na základě jejich reálného ovlivnění výsledků voleb je prakticky nemožné a nekorektní. Pokud odečteme skutečnost, že každé volby jsou specifické a stejná pravidla přinášejí odlišné výstupy (hodnocení kandidátů v očích delegátů stranických „primárek“ a voličů se může lišit), zůstane problematická otázka: „Jak moc by mělo preferenční hlasování ovlivňovat její výstupy?“ Na tu pochopitelně neexistuje objektivní odpověď. Na situaci však lze nahlížet z pohledu využitelnosti hlasů. Neinformovaný volič udává svou preferenci kandidátovi v dobré víře, že mu pomůže k zisku mandátu. Český volební systém není založen na otevřených kandidátkách ani kvazilistinném systému, tudíž nelze počítat každý hlas a na základě něj určovat pořadí. Přesto je logické, že pokud se tato možnost nabízí, měla by se nějakým způsobem ovlivnit výstupy voleb. V opačném případě totiž může být chápána i jako podvod na voličích.

Graf 2. Využité a propadlé preferenční hlasy

Zdroj: Vlastní výpočty na základě www.volby.cz

Graf 2. zobrazuje poměr preferenčních hlasů, na které bylo přihlíženo v průběhu zjišťování výsledků voleb. Nemusely vést přímo ke vzniku mandátu (v daném obvodu mohlo být více kandidátů, kteří překonali požadovanou hranici), ale měly svou relevanci. Všechny ostatní preferenční hlasy neměly žádnou hodnotu a lze je označit za propadlé.

Výsledky ukazují značné rozdíly mezi volebními úpravami. Volby v letech 1996 a 1998 vykazují mnohem větší míru „plýtvání“ preferenčními hlasy. Jen každý desátý hlas se počítá, 90 % hlasů propadne bez jakéhokoli ovlivnění volebních výsledků (ať už potvrzením stávajícího pořadí nebo navržením jiného). Situace v těchto volbách je tedy dosti zmatečná. V roce 1996 mohli voliči parlamentních stran použít 21 884 280 preferenčních hlasů, využili však „pouze“ 11 %, tedy 2 459 350 hlasů. Z nich více než 90 % propadlo a přihlíženo bylo celkem k 230 018 preferenčním hlasům. Mohl za to samozřejmě i nízký voličský zájem o preferenční hlasování. I voliči, kteří se rozhodli využít této možnosti, tak nečinili absolutně. Údaje z voleb roku 2002 a 2006 chybí, v roce 1996 nicméně i volič, který se rozhodl využít preferenčních hlasů, zdaleka nevyčerpal všechny možnosti. Průměrně udělil 2,65 preferencí ze 4 možných. Překážky však kladl i volební systém. Jednou z nich byla nutnost překročení hranice 10 % preferenčních hlasů pro

daného kandidáta, ale výstupům preferenčního hlasování rovněž neprospívají ani velké volební obvody, v nichž se přízeň voličů tříští mezi vícero kandidátů.¹⁵

Lze jen těžko nasimulovat počet voliči udělených preferencí při zvýšení jejich počtu, je však poměrně snadné zobrazit, jak by volby ovlivnila změna hranice preferenčních hlasů pro postup na kandidátce. Právě to činí tabulka 3.5.6. Vyšší využití udělených preferenčních hlasů logicky podporuje snížená hranice. Tabulka zároveň také dokazuje, že volební úprava z roku 2002 je k preferenčnímu hlasování stále příznivější. I kdyby ve volbách v letech 2002 a 2006 platila hranice 10 %, stále by propadlo mnohem méně hlasů, a to nejen poměrově (což by se dalo zdůvodnit vyšším počtem možných preferencí), ale i v absolutních číslech. V ostatních srovnáních se výsledek postupně srovnává.

Tabulka 5. Simulace použití odlišné hranice pro preferenční hlasy

	1996	1998	2002	2006
Počet voličských hlasů celkem	5 471 070	5 360 973	4 272 422	5 030 375
Počet preferenčních hlasů	2 459 350	2 077 193	1 645 799	1 731 760
Využito preferenčních hlasů	11,2%	9,7%	19,3%	17,2%
Průměr přidělených hlasů na osobu, jež využila preferenční hlasy	2,65	2,42	nelze zjistit	nelze zjistit
Preferenční hlasy nad 10 %	230 018	246 437	326 046	311 345
Využitých pref. hlasů	9,4%	11,9%	19,8%	18,0%
Preferenční hlasy nad 7 %	477 919	324 521	459 053	414 529
Využitých pref. hlasů	19,4%	15,6%	27,9%	23,9%
Preferenční hlasy nad 5 %	678 275	494 185	587 164	521 185
Využitých pref. hlasů	27,6%	23,8%	35,7%	30,1%
Preferenční hlasy nad 3 %	1 037 134	771 362	863 085	775 397
Využitých pref. hlasů	42,2%	37,1%	52,4%	44,8%

Zdroj: Vlastní výpočty na základě www.volby.cz

S ohledem na již schválenou novelu volebního zákona lze predikovat, že využití preferenčních hlasů by se mělo v následujících volbách opět zvýšit. Vzhledem k počtu propadlých hlasů v dřívějších volbách (zejména v letech 1996 a 1998) to lze i bez jakéhokoli normativního hodnocení chápat jako příznivý krok. Prostředí preferenčního hlasování totiž vzhledem k nedokonalé informaci (médiu se ve volební kampani soustředí

¹⁵ Problematiku rozdílných velikostí volebních obvodů řeší podrobněji kapitola 3.7.

zejména na boj mezi politickými stranami a problematiku výběru samotných kandidátů opomíjí) těžko může stavět na psychologickém efektu v duvergerovském pojetí (více viz Chytilík 2004: 40–41), který by racionalizoval voličské chování. Z tohoto důvodu je úprava¹⁶ mechanických pravidel volebního systému vítaným krokem.¹⁷ Snížení hranice preferenčního hlasování jistě pomůže snížit procento propadlých hlasů, u zvýšení počtu preferenčních hlasů je ovlivnění sporné, záležet bude na racionalitě přidělování hlasů. Zásadní nicméně je logika systému, která počítá s poměrem preferenčních hlasů pro daného kandidáta k voličským hlasům pro celou kandidátku. Pokud volič nepřidělí dva, ale rovnou čtyři hlasy, neovlivňuje tak negativně pozici příjemců původních preferenčních hlasů (nezvýší tím pro ně potřebnou hranici). Maximálně tedy dojde k mírnému zvýšení počtu propadlých hlasů oproti hypotetickým výsledkům při aplikaci 5% hranice v letech 2002 a 2006 (jak však ukazují výsledky z let 1996 a 1998, voliči nevyužívají vždy všechny své preferenční hlasy, tudíž by tento nárůst neměl být výrazný).

3.6. Druhá část výzkumu – odlišné chování voličů politických stran

Význam preferenčního hlasování se nejvýrazněji projevil v roce 2002, a to především zásluhou volebního seskupení Koalice. Jeho voliči dokázali ovlivnit výrazně osobnosti zvolených kandidátů, když rozhodli o přidělení více než třetiny mandátů (11 z 31) jinak, než by odpovídalo pořadí na kandidátních listinách.¹⁸ Tato část práce se pokusí zjistit, zdali se jednalo o jednorázový fenomén, nebo jsou rozdíly mezi využíváním preferenčních hlasů voliči různých stran dlouhodobějším fenoménem. Zkoumán je počet změn, k nimž došlo v důsledku preferenčního hlasování, schopnost kumulovat hlasy u vybraných kandidátů (pomocí počtu propadlých hlasů), míra aktivity voličů (kolik preferenčních hlasů využívají) a rovněž charakter jejich distribuce (zdali se kumulují jen u několika osobností, nebo je schopnost agregovat preferenční hlasy slabší, ale má ji více kandidátů). Pokud se chování voličů různých aktérů liší, měly by jej sledované proměnné (viz kapitolu 3.3.) zachytit a analyzovat míru jejich rozdílnosti.

¹⁶ Viz kapitolu 2.2.

¹⁷ Jak již bylo řečeno, nejde o snahu přetvořit pomocí preferenčních hlasů vázanou kandidátní listinu na otevřenou, ale snížit procento propadlých hlasů, které v letech 1996 a 1998 dosahovalo vysokých hodnot. Kde tato hranice leží, je pochopitelně už na subjektivním hodnocení každého tvůrce volebních pravidel.

¹⁸ Koalice (dříve Čtyřkoalice) byla spojením dvou politických stran, KDU-ČSL a US-DEU, vzniklým do jisté míry coby protiváha dohody dvou velkých stran, ODS a ČSSD. Spojení dvou nesoúrodých aktérů ztratilo po volbách v roce 2002 smysl (nedošlo k obnovení spolupráce ODS a ČSSD) a seskupení se rozpadlo. Strany vytvořily v Poslanecké sněmovně dva parlamentní kluby.

Počet změn při distribuci mandátů způsobených preferenčními hlasy není velký, po rozdělení mezi politické strany se dále ještě snižuje. Jeho vypovídací hodnota je tak malá. Krom úspěchu kandidátů za KDU-ČSL v rámci Koalice je zajímavý počet pomoci preferenčních hlasů vybraných kandidátů KSČM v roce 2006.

Tabulka 6. Počet mandátů díky preferenčním hlasům (strany)

	ODS	ČSSD	KSČM	KDU-ČSL	SZ	US	ODA	SPR-RSČ
1996	0	0	0	0	-	-	0	0
1998	0	0	0	1	-	1	-	-
2002	1	0	0	9	-	2	-	-
2006	1	1	4	0	0	-	-	-
Celkem	2	1	4	10	0	3	0	0

Zdroj: Vlastní výpočty na základě www.volby.cz

Liší se nějak voliči jednotlivých stran svou aktivitou? Právě to zjišťuje tabulka 3.6.2., jež operuje s procentem využitých preferenčních hlasů, jež měli k dispozici příznivci jednotlivých stran.

Tabulka 7. Počet využitých preferenčních hlasů voliči (stran)

	ODS	ČSSD	KSČM	KDU-ČSL	SZ	US	ODA	SPR-RSČ
1996	11,0%	11,2%	12,0%	14,2%	-	-	11,2%	9,1%
1998	8,4%	9,8%	10,0%	13,7%	-	10,4%	-	-
2002	16,6%	18,2%	17,6%	31,4%	-	31,4%	-	-
2006	16,9%	16,4%	18,8%	26,2%	20,9%	-	-	-
Průměr	13,2%	13,9%	14,6%	21,4%	-	-	-	-

Zdroj: Vlastní výpočty na základě www.volby.cz

Jakkoli jsou na první pohled patrné výrazné rozdíly ve využití preferenčních hlasů podle odlišných volebních pravidel, v každých volbách byli neaktivnější voliči KDU-ČSL. Nejvýrazněji se projeví v roce 2002, kdy v rámci seskupení Koalice používali preferenční hlasy bezmála dvakrát častěji než voliči ostatních stran. Pozice dvou nejsilnějších stran je podobná, voliči využívají preferenčních hlasování mnohem méně často. KSČM, poslední ze stran, jež se účastnila všech čtyř sledovaných voleb, zaujímá ve srovnání „středovou pozici“. Z ostatních stran je zajímavá SPR-RSČ, jejíž voliči využívali preferenčního hlasování ze všech nejméně (výjimku tvoří hlasy pro charismatického lídra Miroslava Sládka), příznivci Strany zelených jsou spíše aktivnější.¹⁹

¹⁹ Toto hodnocení se však vztahuje pouze k volbám v roce 2006, v dřívějších letech byla míra používání preferenčních hlasů velice nízká, což lze dávat do souvislosti s odlišným chováním voličů subjektů, jež nemají reálnou šanci na vstup do Poslanecké sněmovny.

Důležitější než samotná aktivita je však schopnost voličů koncentrovat tyto hlasy tak, aby překonaly potřebnou hranici, a měly vliv na přepočítání mandátů. Ta je určena volebním zákonem ve výši 10 %, respektive 7 %.

Tabulka 8. – Počet využitých preferenčních hlasů (strany)

	ODS	ČSSD	KSČM	KDU-ČSL	SZ	US	ODA	SPR-RSČ
1996	8,8%	12,1%	7,9%	4,1%	-	-	11,1%	9,0%
1998	8,2%	16,5%	4,2%	16,7%	-	7,7%	-	-
2002	14,5%	28,2%	14,0%	50,2%	-	50,2%	-	-
2006	18,4%	25,0%	20,6%	40,4%	22,3%	-	-	-

Zdroj: Vlastní výpočty na základě www.volby.cz

Výsledky jsou vždy závislé na specifické situaci (proto je doplňuje tabulka 3.6.3.), kdy zejména ve volební úpravě z let 1996 a 1998 může několik kandidátů, kteří jen o malé procento nedosáhnou požadované hranice, způsobit značně odlišné výsledky. Tak lze vysvětlit situaci jinak nadprůměrné schopnosti KDU-ČSL v koncentraci mandátů a jejího nepotvrzení v roce 1996 (hranici 10 % totiž překonal jen jeden kandidát, dva další ale získali více než 9 %). Podrobnější představu o rozložení preferenčních hlasů si lze vytvořit pomocí následující tabulky 3.6.3., která sleduje počet kandidátů, kterým se v daných volbách podařilo získat více než 3%/5%/7%/10% preferenčních hlasů.

Tabulka 8. Počet kandidátů, kteří získali určitý počet preferenčních hlasů (podle stran)

	ODS	ČSSD	KSČM	KDU-ČSL	SZ	US	ODA	SPR-RSČ
1996 (10%)	2	2	3	1	-	-	2	1
1998 (10%)	1	3	2	6	-	2	-	-
2002 (10%)	3	4	4	15	-	5	-	-
2006 (10%)	4	6	4	15	5	-	-	-
Celkem	10	15	13	37	-	-	-	-
<hr/>								
1996 (7%)	8	5	10	6	-	-	4	2
1998 (7%)	2	4	5	10	-	4	-	-
2002 (7%)	5	9	6	28	-	9	-	-
2006 (7%)	8	8	10	21	8	-	-	-
Celkem	23	26	31	65	-	-	-	-
<hr/>								
1996 (5%)	13	9	17	15	-	-	9	6
1998 (5%)	4	9	7	16	-	8	-	-
2002 (5%)	12	17	13	33	-	17	-	-
2006 (5%)	12	15	20	38	22	-	-	-
Celkem 5%	41	50	57	102	-	-	-	-
<hr/>								
1996 (3%)	25	24	34	34	-	-	29	14
1998 (3%)	11	17	27	35	-	29	-	-
2002 (3%)	35	40	45	46	-	38	-	-
2006 (3%)	32	31	50	60	52	-	-	-
Celkem 3%	103	112	156	175	-	-	-	-

Zdroj: Vlastní výpočty na základě www.volby.cz

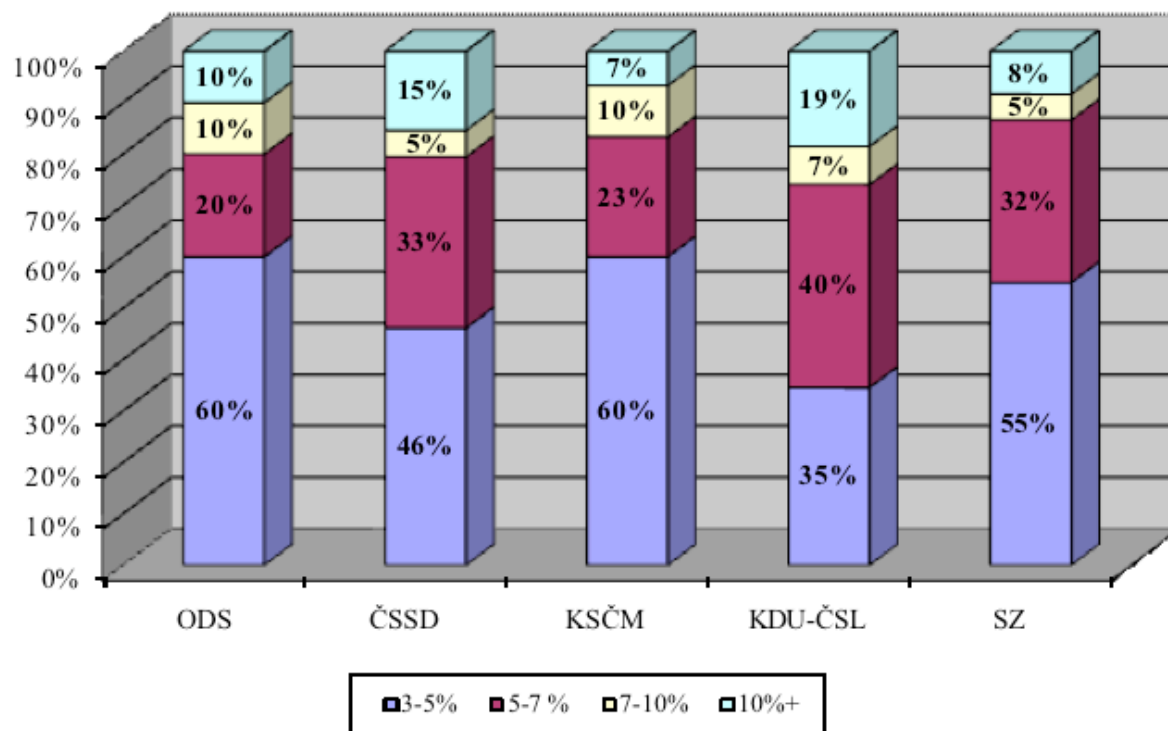
Z výsledků lze vyčíst vysokou schopnost voličů KDU-ČSL koncentrovat podporu pro vybrané kandidáty. Příznivci této strany nejenže využívají preferenčního hlasování nejvíce

ze všech stran, zároveň však také dokáží svoji podporu soustředit na několik vybraných kandidátů. Přitom nejde o jednorázovou záležitost. I když jsou čísla dosažená v roce 2002 unikátní, v roce 2006 překročil 10% hranici stejný počet kandidátů. Jedinečnost významu preferenčního hlasování v roce 2002 spočívá ve spojení dvou menších stran za vzniku středně velkého subjektu. Koalice získávala více křesel v obvodech, kde by KDU-ČSL připadl většinou jen jeden mandát. U nich pak výrazně zafungovalo preferenční hlasování. Jednak byl k dispozici větší počet mandátů, než by mohla získat samotná KDU-ČSL, zároveň také voliči strany aktivněji využívali preferenčního hlasování než voliči US-DEU.

I když voliči SZ byli v roce 2006 rovněž nadprůměrně aktivní, jejich schopnost koncentrovat podporu u vybraných uchazečů byla mnohem nižší. Počet kandidátů, kteří překonali hranice 10 a 7 %, se tak prakticky neliší od ostatních stran, rozdíl je pak výraznější v pásmu 3 a 5 %, v němž už požadovaný práh překonává více kandidátů. Naopak u KDU-ČSL je počet kandidátů s podporou ve výši 3–5 % nižší.

U voličů KSČM lze vysledovat podobné vlastnosti. Jsou sice méně aktivní než voliči SZ, ale rozdělení mezi kandidáty je podobné. Menší část se agreguje u kandidátů s podporou nad 7 %, naopak nejvíce kandidátů získá podporu mezi 3–5 % (viz graf 3.6.4.).

Graf 3. Poměr počtu kandidátů, kteří získali více než 3 % preferenčních hlasů (volby 2006)



Zdroj: Vlastní výpočty na základě www.volby.cz

Voliči obou velkých stran jsou shodně nejméně aktivní. Využitý počet preferenčních hlasů je nízký, v počtu kandidátů rozdělených podle počtu obdržovaných hlasů nejsou výrazné rozdíly, voliči ČSSD však výrazněji podporují lídry.²⁰ Počet kandidátů s podporou nad 7 %/ 10 % tak zůstává porovnatelný, kandidáti ČSSD však obdrží v absolutních číslech mnohem více hlasů. Proto má strana v porovnání s většinou ostatních stran méně propadlých hlasů (viz tabulku 3.6.2.). Podpora voličů ODS je mnohem více rozdrobena a lze říci, že ze současných stran vykazuje nejnižší hodnoty aktivity využití hlasů. Přesto již ve dvou případech došlo k ovlivnění distribuce mandátů (viz tabulku 3.6.1.). Z pohledu grafu 3.6.4. by se měla změna pravidel preferenčního hlasování platná pro další volby nejméně dotknout ODS a KSČM. Je však otázkou, jak situaci změní zvýšený počet preferenčních hlasů.

²⁰ V roce 2002 například tři představitelé ČSSD získali více než 20 %, u ODS byl maximální zisk 15 %.

3.7. Druhá část výzkumu – odlišnosti volebních krajů

Tomáš Lebeda (Lebeda 2004: 244–245) v jednom sborníku hovoří o pravděpodobném porušování pasivního volebního práva způsobeném odlišnou velikostí volebních obvodů. Jelikož počet jmen na kandidátce je závislý na velikosti volebního obvodu, a počet preferenčních hlasů se nemění, má kandidát z menšího obvodu mnohem větší šanci na získání preferenčního hlasu než kandidát z obvodu, v němž spolu na jedné kandidátce soupeří trojnásobný počet uchazečů o mandát. Tato skutečnost se projevila při srovnávání voleb v letech 1996, 1998 a 2002, 2006 a Lebeda ji také dokazuje průměrným počtem hlasů pro jednoho kandidáta. Tato část práce se soustředí na prokázání nebo vyvrácení této hypotézy. V úvahu budou brány jak zmiňované hodnoty průměrného počtu získaných preferenčních hlasů, tak i další výsledky (zejména počet kandidátů, jimž se podařilo získat určitý počet preferenčních hlasů). V menších krajích by mělo stanovené hranice překonávat více kandidátů než ve větších. Situaci komplikuje odlišné rozvržení volebních obvodů, proto jsou data pro každou volební úpravu diskutována zvlášť.

Tabulka 9. Průměrný počet preferenčních hlasů pro jednoho kandidáta

	Obvody s 13–16 mandáty	Obvody s 21–24 mandáty	Obvody s 36–40 mandáty
1996	1,80–2,06	1,27–1,47	0,72–1,14
1998	1,39–2,16	1,21–1,31	0,64–0,88
	Obvody s 5–8 mandáty	Obvody s 10–14 mandáty	Obvody s 23–25 mandáty
2002	2,48–2,91	1,55–2,15	1,08–1,30
2006	2,57–2,64	1,67–1,82	0,92–1,29

Zdroj: Vlastní výpočty na základě www.volby.cz

Zkoumáme-li postupně všechny dosavadní volby, musíme souhlasit s tezí Tomáše Lebedy. Velikost obvodu má zásadní vliv na průměrný počet preferencí kandidátů. Kvůli lepší přehlednosti byly obvody rozděleny do tří velikostních skupin. Vždy přitom platí, že minimální sledovaná hodnota menších volebních obvodů je mnohem větší než maximální hodnota ve větších obvodech. Mimořádně silný vztah dokládá hodnota Pearsonova korelačního koeficientu -0,928 na hladině významnosti 0,001 vypočtená z údajů roku 2002 (Lebeda 2004: 244).

Jedna věc jsou nicméně teoretické předpoklady a ideální případy, druhá reálné fungování systému. Pokud by se měl tento vztah projevit v praxi, měl by z menších obvodů vycházet signifikantně vyšší počet kandidátů s „nastřádanými“ preferencemi než z větších obvodů. Jak ukazují tabulky 3.7.2 a 3.7.3. (abychom vyloučili aktuální rozložení silných osobností v každých volbách, sčítají se vždy počty kandidátů ze dvojích voleb), toto se neděje.

Tabulka 10. Počet kandidátů, kteří získali stanovený počet preferenčních hlasů (součet voleb 1996 a 1998)

	JČ	ZČ	SČ	StČ	VČ	Praha	SM	JM
Ovlivnilo rozdělení mandátů	1	0	0	1	0	0	0	0
Počet větší než 10 %	4	2	1	2	4	7	4	1
Počet větší než 7 %	9	5	5	5	7	13	10	6
Počet větší než 5 %	15	13	10	8	14	21	20	12
Počet větší než 3 %	44	27	31	29	34	45	44	25
Velikost obvodu	13	16	21	22	24	23/24	1 1/36	40

Zdroj: Vlastní výpočty na základě www.volby.cz

Tabulka 11. Počet kandidátů, kteří získali stanovený počet preferenčních hlasů (součet voleb 2002 a 2006)

	KV	Lib	Pard	Vys	KHK	Plz	OI
Ovlivnilo rozdělení mandátů	0	2	1	1	2	1	1
Počet větší než 10 %	2	4	3	5	4	3	5
Počet větší než 7 %	6	8	5	7	8	5	9
Počet větší než 5 %	17	20	12	13	14	14	16
Počet větší než 3 %	44	39	25	30	33	29	36
Velikost obvodu	5	8	10	1 1/10	11	11	12
	ZI	JČ	Úst	JM	MSK	StČ	Praha
Ovlivnilo rozdělení mandátů	2	1	0	2	3	0	2
Počet větší než 10 %	5	7	5	4	3	4	12
Počet větší než 7 %	8	9	7	11	9	4	16
Počet větší než 5 %	14	11	12	13	16	7	20
Počet větší než 3 %	30	29	26	27	29	19	33
Velikost obvodu	12	12/13	14	23	23	23	25

Zdroj: Vlastní výpočty na základě www.volby.cz

V letech 1996 a 1998 sice počet kandidátů, kteří dosáhli určité hranice preferenčních hlasů v nejmenším Jihočeském kraji, převyšuje počet kandidátů z největšího Jihomoravského kraje. Nicméně například kandidáti z druhého největšího kraje,

Severomoravského, byli úspěšnější než Jihočeši a co do počtu je předstihli pouze kandidáti z Prahy, shodou okolností třetího největšího kraje.

V případě 14 krajů je situace nepřehlednější, nicméně rozhodně neodpovídá trendu naznačenému v předpokladu dokázaném pomocí průměrného počtu hlasů. Obzvláště ve sledované a důležité hranici nad 7 % prakticky všechny kraje s výjimkou Prahy (paradoxně největšího z nich) nevybočují z průměru. Určitý trend je možné spatřovat v úrovni kandidátů nad 3 %, ale opět existují výjimky z tohoto pravidla. Neznamena to samozřejmě odmítnutí určitého zvýhodnění kandidátů z malých obvodů. Matematické předpoklady jsou ale jen jedním z mnoha aspektů, které určují výstupy preferenčního hlasování. Příkladem může být Praha, největší volební obvod, který však také disponuje největším počtem preferenčně úspěšných kandidátů. Naznačuje tím, že větší roli budou hrát parametry nezávislé na volebním systému, strategie politických aktérů a přítomnost oblíbených osobností (jichž v Praze pravidelně kandiduje víc²¹).

Navíc je nutné brát v úvahu, že nejde jen o počet preferencí pro daného kandidáta, ale také počet nabízených mandátů. V Karlovarském kraji sice může mít kandidát potenciálně větší šanci získat více preferenčních hlasů, ty mu však nezaručí automaticky mandát. Musí být mezi nejvíce preferovanými kandidáty, což i v případě dvou nejsilnějších stran znamená nutnost stanout mezi prvními dvěma kandidáty. Zatímco tedy kandidát ODS v kterémkoli větším kraji, který získá více než 7 % preferenčních hlasů, má prakticky jistý mandát, v Karlových Varech to teoreticky platit nemusí.²² Je tedy otázkou, zda toto „nerovné“ pasivní právo není vyváženo jinými parametry systému.

Zajímavé je v tomto ohledu srovnání fungování starších a novějších pravidel. Navzdory značně odlišným parametrům (jak ve velikosti volebních obvodů, tak počtu preferenčních hlasů) jsou výsledky do značné míry srovnatelné. Počty kandidátů, kteří překonávají určitou hranici, se radikálně neliší, i když srovnáváme velké volební obvody z let 1996 a 1998 s malými z následujících voleb. V letech 2002 a 2006 ale samozřejmě volby vygenerovaly v absolutních číslech vyšší počet kandidátů, kteří překonali sledované hranice preferenčních hlasů (protože bylo mnohem více obvodů).

V rámci výzkumu byla sledována také aktivita voličů v používání preferenčních hlasů. Rozdíly jsou minimální a souvisejí spíše s aktuální známostí kandidujících osobností, než s velikostí obvodu nebo regionálními specifiky.

²¹ Ze stejných důvodů je v letech 1996 a 1998 vysoká úspěšnost kandidátů Severomoravského kraje, kde proti sobě stáli předsedové dvou největších stran, ČSSD a ODS.

²² V praxi nicméně nenastala situace, kdy by tento počet nebyl dostatečný.

3.8. Třetí část výzkumu – pohled na kandidáty

Poslední část výzkumu je zaměřena na samotné kandidáty, čímž plynule navazuje na problém otevřený v předchozí kapitole. Jde o rovnost šancí. Teoreticky volební zákon nepodporuje žádného z kandidátů. Hlas pro kandidátku bez vyznačení preferencí není hlasem pro nejvýše postavené uchazeče na listině. Platí to opravdu i ve skutečnosti? Kdo získává mandáty? Kterým uchazečům se podařilo získat mandát díky preferenčním hlasům? Byli tito lidé poslanci? Z kolikátého místa se jim to podařilo?

Navzdory teoretickým předpokladům preferenční hlasování nefunguje v České republice tak, že by bylo hrozbou pro stranické lídry. Volební systém do Poslanecké sněmovny je sice nezáhodňuje tak jako například volební systém do komunálních zastupitelstev (kde hlas pro stranu často posiluje pozice výše postavených kandidátů), přesto k neúspěchu „jedničky“ kandidátky dochází opravdu výjimečně (a to i v prostředí bezmála dvojnásobného počtu volebních krajů). Mohou za to i externí okolnosti nezávislé na volebním systému – zejména výběr většinou známých politických postav a také volební kampaň, která bývá často soustředěna na osobu místního lídra. Zkoumání tohoto fenoménu však přesahuje rozsah této práce. Obecně lze však říci, že preferenční hlasování ohrožuje spíše níže postavené kandidáty než osobu na prvním místě.²³ Počet neúspěšných lídrů, jejichž strana získala v daném kraji mandát (oni však nikoliv), ukazuje tabulka 3.8.1.

Tabulka 12. Neúspěšní lídři kandidátek

1996	0
1998	2
2002	4
2006	2

Zdroj: Vlastní výpočty na základě www.volby.cz

Lídři jsou obecně nejčastějšími příjemci preferenčních hlasů. Tuto skutečnost nelze chápat vyloženě negativně, voliči preferenčními hlasy „schválili“ vybraného kandidáta. Argumentace je stále stejná – problémem preferenčního hlasování není, pokud nedochází k časté změně distribuce mandátů, ale spíše pokud naprostá většina hlasů propadne. Jak ukazuje tabulka 3.8.2., zejména ve volbách 1996 a 1998 prakticky nikdo kromě lídrů požadovanou hranici nepřekonal.

²³ Ta sice může být „předběhnuta“ osobou s vysokým počtem preferenčních hlasů, ale získá další mandát z pozice svého pořadového čísla na kandidátce.

Tabulka 13. Rozdělení nepropadlých preferenčních hlasů mezi lídry a ostatní

	Využitých hlasů pro lídry	Využitých hlasů pro ostatní
1996	9,0%	0,3%
1998	9,9%	1,9%
2002	18,0%	9,9%
2006	18,0%	5,9%

Zdroj: Vlastní výpočty na základě www.volby.cz

V ideálním případě mají všichni kandidáti stejné šance na získání mandátu, skutečné výsledky ale ukazují, že se vzrůstajícím pořadím na kandidátce rapidně klesá šance na získání mandátu. Ve všech sledovaných volbách se nepodařilo žádnému z kandidátů s pořadovým číslem 15 a vyšším získat více než 5 % mandátů. Reálná šance na získání preferenčních hlasů se otevírá ale spíše ještě pro užší skupinu, zahrnující cca prvních osm osob. Údaje z roku 2006 ukazují, že poslední kandidát, který dokázal pokořit 7% hranici preferenčních hlasů, obsadil na kandidátce 6. místo. Řeč je však o nejúspěšnějším kandidátovi, průměrné hodnoty jsou mnohem nižší. Že nejde o náhodu, dokazuje výzkum bavorských zemských voleb, v němž autoři zaznamenali podobný trend (Faas – Schoen 2006).²⁴

²⁴ V Bavorsku je používán podobný systém jako na spolkové úrovni, tedy personalizovaný poměrný volební systém, ovšem při výběru kandidátky v rámci poměrné složky je volič povinen zaškrtnout jednoho z kandidátů. Obvody pro poměrnou složku v sobě zahrnují několik obvodů většinové složky. Kandidáti v jednomandátových obvodech musí být zároveň na kandidátkách poměrné složky. Zároveň však nemohou být na obou kandidátkách zároveň, takže v obvodě, kde kandidují ve většinové složce, vypadávají ze stranické kandidátky a na kandidátce se mění pořadí. Autoři výzkumu tak mohli sledovat, jak se změní počet preferenčních hlasů pro konkrétního kandidáta při prostém posunutí o pozici výš na kandidátce. Největší nárůst hlasů zaznamenali kandidáti, kteří se posunuli z druhého místa na první (získali 27,8 % místo 2,8 % hlasů), na dalších místech nebyl zisk tak výrazný (z 3. na 2. místo šlo o nárůst z 2,2 na 4,1 %) atd. (Faas – Schoen 2006).

Tabulka 14. Procentuální výše preferenčních hlasů v závislosti na pořadí (volby 2006)²⁵

Pořadí	Průměrný počet hlasů	Nejúspěšnější kandidát
1	8,84	23,91
2	4,34	14,29
3	3,21	8,79
4	3,00	10,58
5	2,39	9,93
6	2,02	10,54
7	1,65	6,98
8	1,37	3,99
9	1,26	3,37
10	1,28	4,95
11	0,91	2,68
12	0,94	2,23
13	0,88	2,28
14	0,89	5,55
15	0,76	3,40
16	0,69	1,72
17	0,65	2,69
18	0,63	1,63
19	0,57	1,43
20	0,54	1,16

Zdroj: Vlastní výpočty na základě www.volby.cz

Proto preferenční hlasování může mnohem více ovlivnit pořadí na kandidátkách menších stran než větších. Pokud vezmeme v úvahu velký obvod, jako je například Jihomoravský kraj, obě nejsilnější strany v něm získaly 8 mandátů. Ke změně distribuce mandátu na základě dosavadních zkušeností prakticky nemůže dojít, protože všichni kandidáti, již mají reálnou šanci získat dostatečný počet hlasů, mandát získají tak jako tak. U menších stran v obvodech, kde se bojuje o jeden nebo dva mandáty, může docházet ke změnám mnohem častěji. Z tohoto pohledu je snížení hranice na 5 % preferenčních hlasů správným krokem, který otevírá soutěž u velkých stran i ve velkých obvodech, přitom nijak neovlivňuje situaci u malých stran, kde často při boji o jeden či dva mandáty nestačí k jeho zisku ani překonání 7% hranice.

Kdo jsou lidé, kteří získávají díky preferenčním hlasům mandáty? Z dosavadních úspěšných uchazečů bylo 60 % poslanci v předchozím období. Dohromady se jedná o 20 osob, z nichž převážná většina zastupovala ve volbách KDU-ČSL. Největší podíl na tomto počtu má pochopitelně již zmiňovaný rok 2002 a fenomén Koalice. Úspěšný kandidát se

²⁵ Data zahrnují pouze kandidáty z obvodů, v nichž jejich strany získaly alespoň jeden mandát.

rekrutuje průměrně ze čtvrtého místa kandidátky (výjimkou je desátá příčka Taťány Fischerové). Jak už bylo řečeno dříve, tito kandidáti jsou rozptýleni poměrně rovnoměrně mezi jednotlivé kraje. Kompletní přehled kandidátů, jež získali mandát díky preferenčnímu hlasování, udává tabulka 3.8.4.

Tabulka 15. Kandidáti, jež získali mandát díky preferenčnímu hlasování

Pořadí	Jméno	Počet hlasů	Strana	Kraj	Rok	Poslanec v předešlém období
4	Parkanová Vlasta JUDr.	30,10	KDU-ČSL	Středočeský	1998	Ne
3	Vlach Jiří PhDr.	12,93	US	Jihočeský	1998	Ano
3	Kvapil Tomáš Ing.	19,19	Koalice/KDU	Olomoucký	2002	Ano
2	Lobkowicz Jaroslav Ing.	16,57	Koalice/KDU	Plzeňský	2002	Ano
3	Talíř Jaromír Ing.	14,81	Koalice/KDU	Jihočeský	2002	Ano
3	Karas Jiří JUDr. Ing.	14,50	Koalice/KDU	Vysočina	2002	Ano
10	Fischerová Taťána	14,40	Koalice/US-DEU	Praha	2002	Ne
3	Pelc František RNDr.	14,03	Koalice/US-DEU	Liberecký	2002	Ne
6	Holáň Vilém RNDr.	13,48	Koalice/KDU	Moravskoslezský	2002	Ano
5	Horníková Zdeňka Mgr.	10,93	ODS	Královéhradecký	2002	Ano
5	Škopík Jan Ing.	10,15	Koalice/KDU	Zlínský	2002	Ne
5	Šustr Ladislav	9,64	Koalice/KDU	Jihomoravský	2002	Ano
4	Vícha Josef	9,51	Koalice/KDU	Moravskoslezský	2002	Ne
3	Hanuš Jiří Ing.	8,88	Koalice/KDU	Královéhradecký	2002	Ne
6	Bebarová Rujbrová Zuzka JUDr.	10,54	KSČM	Jihomoravský	2006	Ano
5	Páralová Alena Ing.	9,93	ODS	Pardubický	2006	Ano
3	Exner Václav RNDr. CSc.	8,48	KSČM	Praha	2006	Ano
5	Ploc Pavel	7,73	ČSSD	Liberecký	2006	Ne
3	Koníček Vladimír RNDr.	7,44	KSČM	Zlínský	2006	Ano
6	Halíková Milada PaedDr.	7,31	KSČM	Moravskoslezský	2006	Ne

Zdroj: www.volby.cz

4. Závěr

Tématem této práce je analýza preferenčního hlasování ve volbách do Poslanecké sněmovny Parlamentu ČR. Vzhledem k absenci jakékoli dostupné studie, která by tuto problematiku zpracovávala, se tento text soustředí na podání základních informací o preferenčním hlasování v nejdůležitějších českých volbách, reálnou sílu tohoto parametru, dosavadní výstupy a jeho zařazení do kontextu debat o otevřenosti a personalizaci volby v rámci klasifikace volebních systémů. Širší možnosti výběru kandidátů totiž nemusí vždy přinést jen pozitivní výsledky, názory politologů a výsledky studií se v tomto liší.

Preferenční hlasování není v českém volebním systému chápáno jako důležitý aspekt volebního systému. Oprávněně. Pokud by bylo zrušeno, ovlivnilo by to zpětně 20 z 800 (2,5 %) mandátů, které byly v posledních čtverých volbách přiděleny. Jak ukazuje

první část práce (viz kapitulu 2), v různých volebních systémech však může hrát výraznější roli, v českém prostředí tomu tak však není.

Na problematiku však nelze nahlížet pouze pohledem počtu mandátů přímo ovlivněných preferenčním hlasováním. Voliči mohou být spokojeni s kandidáty navrženými politickými stranami a podporovat je. Tento způsob preferenčního hlasování sice neovlivňuje výstupy voleb (zvolení kandidáti by získali mandát i bez preferenčního hlasování), ale to nelze hodnotit jen negativně. Účelem preferenčního hlasování by nemělo být zvolit zcela jiné kandidáty, než byli vybráni stranou, ale spíše možnost přijmout či odmítnout vybrané jedince.

Problém preferenčního hlasování v České republice tkví v nízké aktivitě voličů. Obzvláště ve volební úpravě z let 1996 a 1998 využívali pouhou desetinu možných preferenčních hlasů. Je pochopitelné, že pokud by této možnosti využívali více, mohlo by dojít nejen k výraznějšímu ovlivnění výsledků, ale také využití samotných preferenčních hlasů. Vzhledem k této omezené aktivitě voličů jsou druhým problémem neadekvátně stanovené podmínky volebního systému, díky kterým naprostá většina udělených preferenčních hlasů propadne. Pokud se na 9 z 10 preferenčních hlasů nepohlíží, jak se stalo v letech 1996 a 1998, není nastavení zcela ideální. Volební výsledky z let 2002 a 2006 přinesly díky odlišným podmínkám lepší využitelnost preferenčních hlasů voličů a vlivem nové reformy toto číslo vzroste v dalších parlamentních volbách.

Potenciál preferenčního hlasování se nejvíce v českých podmínkách projevil v roce 2002 v případě volebního uskupení Koalice. Právě tehdy se spojilo několik faktorů, které jsou pro českou úpravu preferenčního hlasování charakteristické. Předně – ovlivňuje mnohem více volební soutěž mezi kandidáty menších a středních stran. Právě ti ve většině obvodů bojují pouze o několik míst. U velkých stran zpravidla počet přidělovaných mandátů uspokojí všechny potenciální kandidáty, kteří by mohli zasáhnout do distribuce mandátů díky preferenčním hlasům. I když tedy dojde výjimečně k úspěchu některého kandidáta z nižší pozice (tj. reálně zhruba do 6. místa), na výstupech se to neprojeví, preferovaný kandidát obdrží mandát formálně jako první, ostatní díky své pozici na kandidátce. Zatímco tedy u malých a středních stran má preferenční hlasování význam, u větších zpravidla nikoli (obzvláště ve velkých obvodech).

Lze tedy chápat vyšší míru aktivity voličů KDU-ČSL v porovnání s ostatními stranami. V případě kandidátů této strany je preferenční hlasování důležitou formou rozhodování o přidělení mandátu, mnohdy proto ani překonání 7% či 10% hranice nestačí k zisku mandátu (hranici překoná více kandidátů a mezi nimi rozhoduje nejvyšší počet preferenčních hlasů). Ve volbách 2002 se díky utvoření seskupení Koalice otevřel pro

kandidáty KDU-ČSL přístup k dalším mandátům a právě v nich se výrazně projevili zkušenosti jejich voličů s preferenčním hlasováním. I když míra aktivity voličů US-DEU nebyla nízká, v porovnání s voliči KDU-ČSL většinou neobstála.

Voliči největších stran shodně využívají preferenčního hlasování nejméně. Vzhledem k výše uvedenému to je poměrně logické.

Na rozdíl od srovnání stran nebyly v případě volebních obvodů pozorovány žádné výraznější rozdíly výstupů voleb. Voliči využívají preferenčního hlasování zpravidla stejně často a případné odchylky jsou způsobeny spíše specifickou situací (soubojem výrazných osobností) než formálním nastavením volebního systému. Jelikož toto chování přináší podobné výsledky (včetně podobné struktury úspěšných kandidátů) ve všech krajích, je otázkou, zdali je nutné spojit hranici pro aplikaci preferenčních hlasů s velikostí volebního obvodu, jak navrhuje Tomáš Lebeda. Dojde tím ke komplikaci volebního systému a pravděpodobné ovlivnění výstupů voleb bude nízké. Mnohem více než obvod totiž šance kandidáta uspět ovlivňuje role strany, za níž kandiduje. Navíc Lebedou naznačený jednodušší přístup kandidátů k mandátu v malých obvodech je vyvážen počtem mandátů, které se v dané lokální soutěži nabízí.

Zkoumání charakteru soutěže v odlišně velikých obvodech nicméně jistě nabízí možnosti dalšího výzkumu. Dotýká se totiž nejen preferenčního hlasování, ale i způsobu výběru kandidátů na stranické úrovni a také předvolební kampaně. Právě kvalitativní výzkum těchto aspektů by mohl lépe vysvětlit, jakým způsobem dochází v českých podmínkách k úspěšnému využití potenciálu preferenčního hlasování.

Seznam literatury a internetových zdrojů (platných k 15. 5. 2007)

- Balík, S. – Hloušek, V. – Holzer, J. – Šedo J. (2004): Politický systém českých zemí 1848–1989, Mezinárodní politologický ústav, Brno.
- Belko, M. (2004): Vývoj volebního systému v českých zemích od roku 1848, in: Chytilík, R. – Šedo, J. (eds.): Volební systémy, Mezinárodní politologický ústav, Brno, s. 158–209.
- Blais, A. (1988): The classification of electoral systems, *European Journal of Political Research*, Vol. 16, No. 1, 99–110.
- Caramani, D. (2000): *The societies of Europe: elections in western Europe since 1815: electoral results by constituencies*, Macmillan, London.
- Carey, J. M. – Shugart, M. S. (1995): Incentives to Cultivate a Personal Vote: A Rank Ordering of Electoral Formulas, *Electoral Studies*, Vol. 14, No. 4, pp. 417–439.
- Faas, T. – Schoen, H. (2006): The importance of being first: Effects of candidates' list positions in the 2003 Bavarian state election, *Electoral Studies*, Vol. 25, No. 1, pp. 91–102.
- Farrell, D. M. – McAllister, I. (2006): Voter satisfaction and electoral systems: Does preferential voting in candidate-centred systems make a difference?, *European Journal of Political Research*, Vol. 45, No. 4, 723–749.
- Farrell, D. M. (1998): *Comparing Electoral Systems*, Macmillan, Basingstoke.
- Farrell, D. M. (2001): *Electoral systems: a comparative introduction*, Palgrave, Basingstoke.
- Filip, J. – Schelle, K. (1992): *Vývoj a současnost voleb a volebního práva v ČSFR*, Masarykova univerzita v Brně, Brno.
- Filip, J. (1992): *Základní otázky volebního práva v ČSFR*, Masarykova univerzita v Brně, Brno.
- Filip, J. (1993): *Volební právo pro parlamentní a obecní volby v České republice*, Masarykova univerzita v Brně, Brno.
- Filip, J. (2004): Volební inženýrství v ČSFR a ČR v letech 1990 až 1992, in: Novák, M. – Lebeda, T.: *Volební a stranické systémy: ČR v mezinárodním srovnání*, Aleš Čeněk, Dobrá Voda.
- Grofman, B. (2005): Comparisons among electoral systems: Distinguishing between localism and candidate-centered politics, *Electoral Studies*, Vol. 24, No. 4, 735–740.
- Havlík, V. – Šedo, J. – Čaloud, D. (2004): Systémy poměrného zastoupení, in: Chytilík, R. – Šedo, J. (eds.): *Volební systémy*, Mezinárodní politologický ústav, Brno, s. 104–142.

- Chang, E. C. C. (2005): Electoral Incentives for Political Corruption under Open-List Proportional Representation, *The Journal of Politics*, Vol. 67, No. 3, 716–730.
- Chytilík, R. (2004): Zkoumání volebních systémů, in: Chytilík, R. – Šedo, J. (eds.): *Volební systémy*, Mezinárodní politologický ústav, Brno, s. 37–63.
- Chytilík, R. (2005): Podněty a výsledky. Volební a stranické systémy v evropských zemích, in: Hloušek, V. – Chytilík, R. – Kopeček, L. – Strmiska, M.: *Politické strany moderní Evropy*, Portál, Praha, s. 603–648.
- Klíma, M. (1998): Volby a politické strany v moderních demokraciích, Radix, Praha.
- Klíma, M. (2000): Volební reforma v České republice v letech 1998–2000, *Politologický časopis*, ročník VII, č. 3, s. 223–241.
- Kostecký, T. (2000): Navrhované změny volebního zákona vzešlé z dodatků „opoziční smlouvy“ v roce 2000 a jejich možné důsledky, *Sociologický časopis*, ročník XXXVI, č. 3, s. 299–305.
- Krouský, O. (1933): *Volební reforma, Národní obrození*, Praha.
- Krejčí, O. (2006): *Nová kniha o volbách*, Professional Publishing, Praha.
- Kubát, M. (2004): Volby a volební systémy, in: Cabada, L. – Kubát, M.: *Úvod do studia politické vědy*, Eurolex Bohemia, Praha.
- Lebeda, T. (1998): Vládní stabilita v České republice a volební systém poměrného zastoupení, *Politologický časopis*, ročník V, č. 2, s. 115–136.
- Lebeda, T. (2000): Přiblížení vybraných aspektů reformy volebního systému, *Politologický časopis*, ročník VII, č. 3, s. 242–258.
- Lebeda, T. (2001): Hlavní proměnné proporcí volebních systémů, *Sociologický časopis*, ročník XXXVII, č. 4, s. 425–448.
- Lebeda, T. (2004): Konečná podoba volebního systému pro Poslaneckou sněmovnu: Otazníky nad vynucenou úpravou z roku 2002, in: Novák, M. – Lebeda, T.: *Volební a stranické systémy : ČR v mezinárodním srovnání*, Aleš Čeněk, Dobrá Voda.
- Marsh, M. (1985): The Voters Decide?: Preferential Voting in European List Systems, *European Journal of Political Research*, Vol. 13, No. 4, pp. 365–378.
- Mitchell, P. (2000): Voters and their representatives: Electoral institutions and delegation in parliamentary democracies, *European Journal of Political Research*, Vol. 37, No. 3, 335–351.
- Mrklas, L. (2004): Česká republika, in: Kubát, M. (ed.): *Politické a ústavní systémy zemí středovýchodní Evropy*, Eurolex Bohemia, Praha.

- Novotná, T. (2004): Volební systém první Československé republiky a jeho reformy, in: Novák, M. – Lebeda, T.: Volební a stranické systémy: ČR v mezinárodním srovnání, Aleš Čeněk, Dobrá Voda.
- Pereira, C. – Renno, L. (2003): Successful re-election strategies in Brazil: the electoral impact of distinct institutional incentives, *Electoral Studies*, Vol. 22, No. 3, 425–448.
- Reynolds, A. – Reilly, B. – Ellis, A. (2005): Electoral System Design: The New International Idea Handbook, Stockholm, International Institute for Democracy and Electoral Assistance, on-line text (http://www.idea.int/publications/esd/new_en.cfm).
- Reynolds, A. – Steenbergen, M. (2006): How the world votes: The political consequences of ballot design, innovation and manipulation, *Electoral Studies*, Vol. 25, No. 3, 570–598.
- Sartori, G. (2005): Strany a stranické systémy, Centrum pro studium demokracie a kultury, Brno.
- Sbírka zákonů a stejnopisy zákonů a mezinárodních smluv od roku 1945 do současnosti, on-line (<http://www.mvcr.cz/sbirka/>) Ročníky 1995, 1996, 1998, 2002, 2006.
- Shugart, M. S. – Valdini, M. E. – Suominen, K. (2005): Looking for Locals: Voter Information Demands and Personal Vote-Earning Attributes of Legislators under Proportional Representation, *American Journal of Political Science*, Vol. 49, No. 2, pp. 437–449.
- Shugart, M. S. – Valdini, M. E. – Suominen, K. (2005): Looking for Locals: Voter Information Demands and Personal Vote-Earning Attributes of Legislators under Proportional Representation, *American Journal of Political Science*, Vol. 49, No. 2, pp. 437–449.
- Šedo, J. (2004): Volební právo a klasifikace volebních systémů, in: Chytilík, R. – Šedo, J. (eds.): Volební systémy, Mezinárodní politologický ústav, Brno.
- Volební server Českého statistického úřadu (15. 5. 2007): on-line (www.volby.cz)
- Zeman, M. (2006): Vzestup a pád české sociální demokracie, Nakladatelství Andrej Šťastný, Praha.